

*Konjunkturstatistik, löner för statlig sektor,
januari 2012*

Salaries in The Governmental Sector, January 2012

I korta drag

Ny lönepopulation från januari 2012

Tidigare har alla, förutom helt tjänstlediga och utlandsanställda, som var anställda med lön och som var mellan 18 och 64 år ingått i löneberäkningarna. Från januari 2012 avgränsas lönepopulationen ytterligare genom att endast avse månadsavlönade med en tjänstgöringsomfattning på minst 40 procent. Sysselsättningspopulationen är oförändrad.

Löneökningen för statlig sektor var 0,5 procent

Den preliminära genomsnittliga månadslönen för månadsavlönade inom statlig sektor var 32 140 kronor under januari 2012. Detta är en ökning med 0,5 procent sedan januari 2011.

Inom civilförvaltningen ökade lönerna med 1,1 procent och för försvaret minskade lönerna med 4,1 procent.

För kvinnor inom statlig sektor ökade lönerna med 1,3 procent medan männens löner minskade med 0,2 procent.

Förändringstalen är baserade på skillnader mellan de definitiva lönerna 2011 och de preliminära lönerna 2012.

Antal sysselsatta ökade med 2,0 procent

Antalet sysselsatta inom den statliga sektorn var 228 330 under januari 2012. Detta är jämfört med januari 2011 en ökning med 4 470 personer eller 2,0 procent. De sysselsatta var fördelade på 116 560 kvinnor och 111 780 män.

Inom civilförvaltningen var antalet sysselsatta 204 050 under januari 2012. Detta är jämfört med januari 2011 en ökning med 2 690 personer.

Inom försvaret ökade antalet anställda med 1 790 personer till 22 860 under samma period.

Medlingsinstitutet
National Mediation Office



Bo Enegren, tfn 08-545 292 40
bo.enegren@mi.se
www.mi.se

Ann-Katrin Larsson, SCB, tfn 019-17 68 80
ann-katrin.larsson@scb.se
www.scb.se

Statistiken har producerats av SCB på uppdrag av Medlingsinstitutet (MI), som ansvarar för officiell statistik inom området.

ISSN 1654-2711 Serie AM – Arbetsmarknad. Utkom den 30 mars 2012.
URN:NBN:SE:SCB-2012-AM17SM1203_pdf
Tidigare publicering: Se avsnittet Fakta om statistiken.
Utgivare av Statistiska meddelanden är Stefan Lundgren, SCB.

Innehåll

Statistiken med kommentarer	3
Löner	3
Genomsnittlig månadslön för månadsavlönade och procentuell förändring fördelad efter heltid/deltid	3
Genomsnittlig månadslön för månadsavlönade och procentuell förändring fördelad efter myndighetsgrupper	3
Sysselsättning	4
Antal sysselsatta och procentuell förändring	4
Tabeller	5
1. Statlig sektor – genomsnittlig månadslön för månadsavlönade, fördelad efter myndighet, januari 2012	5
2. Statlig sektor – definitiv genomsnittlig månadslön för månadsavlönade, inklusive retroaktiv lön, fördelad efter myndighet, januari 2011	6
3. Statlig sektor – genomsnittlig månadslön för månadsavlönade fördelad efter näringsgren, januari 2012	7
4. Statlig sektor – genomsnittlig månadslön för månadsavlönade, utveckling fr.o.m. januari 2010 t.o.m. januari 2012	8
5. Statlig sektor – antal sysselsatta fördelade efter myndighet, januari 2012	9
6. Statlig sektor – antal sysselsatta fördelade efter län, januari 2012	10
7. Statlig sektor – antal sysselsatta fördelade efter näringsgren, januari 2012	11
Fakta om statistiken	12
Inledning	12
Detta omfattar statistiken	12
Objekt och population	12
Statistiska mått	12
Variabler	13
Redovisningsgrupper	13
Så görs statistiken	13
Statistikens tillförlitlighet	13
Bortfall	13
Täckning	14
Bra att veta	14
Spridningsformer	14
Jämförbarhet över tiden	14
Primärmaterial	14
Annan statistik	14
In English	15
Summary	15
List of tables	15
List of terms	16

Statistiken med kommentarer

Löner

Löneutvecklingen mellan januari 2011 och januari 2012 var för månadsavlönade 0,5 procent. Kvinnornas löner ökade med 1,3 procent medan männens löner minskade med 0,2 procent. Den genomsnittliga månadslönen för deltidstjänstgörande i tabellen nedan är uppräknad till heltidslön.

Genomsnittlig månadslön för månadsavlönade och procentuell förändring fördelad efter heltid/deltid

	Genomsnittlig månadslön		
	Januari 2011	Januari 2012	Procent
Heltidstjänstgörande			
Kvinnor	30 660	31 020	+ 1,2
Män	33 660	33 600	- 0,2
Totalt	32 210	32 350	+ 0,4
Deltidstjänstgörande			
Kvinnor	28 380	28 900	+ 1,8
Män	33 280	33 310	+ 0,1
Totalt	29 760	30 160	+ 1,3
Hel- och deltidstjänstgörande			
Kvinnor	30 350	30 740	+ 1,3
Män	33 640	33 580	- 0,2
Totalt	31 970	32 140	+ 0,5

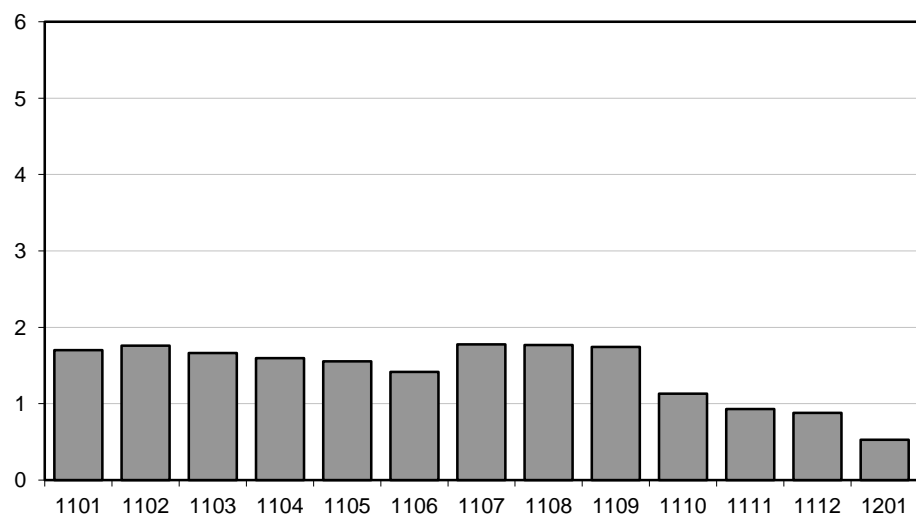
För civilförvaltningen ökade lönerna med 1,1 procent mellan januari 2011 och januari 2012. Försvarets löner minskade med 4,1 procent och ökningen för den totala statliga sektorn var 0,5 procent för samma period.

Genomsnittlig månadslön för månadsavlönade och procentuell förändring fördelad efter myndighetsgrupper

	Genomsnittlig månadslön		
	Januari 2011	Januari 2012	Procent
Civilförvaltningen			
Kvinnor	30 300	30 730	+ 1,4
Män	33 800	34 110	+ 0,9
Totalt	31 900	32 260	+ 1,1
Försvaret			
Kvinnor	30 630	30 190	- 1,4
Män	32 710	31 130	- 4,8
Totalt	32 280	30 950	- 4,1
Totalt			
Kvinnor	30 350	30 740	+ 1,3
Män	33 640	33 580	- 0,2
Totalt	31 970	32 140	+ 0,5

Löneutveckling för månadsavlönade inom statlig sektor

Procent



År/Månad

Diagrammet ovan, som visar löneutvecklingen inom den statliga sektorn, baseras på preliminära löneuppgifter plus retroaktiv lön jämfört mot definitiva löneuppgifter 12 månader tidigare.

Sysselsättning

Antalet sysselsatta i den statliga sektorn ökade med 4 470 personer mellan januari 2011 och januari 2012. Civilförvaltningen ökade med 2 690 personer medan försvaret ökade med 1 790 personer för samma period.

Antal sysselsatta och procentuell förändring

	Antal sysselsatta		Procent
	Januari 2011	Januari 2012	
Civilförvaltningen	201 360	204 050	+ 1,3
Omräknat till heltidspersoner	177 190	179 520	+ 1,3
Försvaret	21 070	22 860	+ 8,5
Omräknat till heltidspersoner	20 550	22 270	+ 8,4
Totalt	223 870	228 330	+ 2,0
Omräknat till heltidspersoner	199 040	203 090	+ 2,0

Tabeller

1. Statlig sektor – genomsnittlig månadslön för månadsavlönade, fördelad efter myndighet, januari 2012**1. Governmental sector – average monthly salary for monthly paid, by authority, January 2012**

Myndighet	Genomsnittlig månadslön, kronor							Förändring från föregående år	
	Heltidstjänstgörande			Deltids-tjänst-görande Totalt	Hel- och deltidstjänstgörande			Kronor	Procent
	Kvinnor	Män	Totalt		Kvinnor	Män	Totalt		
TOTALT	31 020	33 596	32 345	30 161	30 738	33 580	32 139	169	0,5
HELSTATLIG VERKSAMHET	31 016	33 598	32 344	30 168	30 736	33 582	32 139	169	0,5
CIVILFÖRVALTNINGEN	31 023	34 150	32 505	30 112	30 726	34 109	32 260	360	1,1
Polisväsendet	28 082	31 259	30 077	28 694	27 980	31 256	29 990	184	0,6
Domstolsväsendet	31 828	40 616	34 527	29 328	31 481	40 499	34 086	344	1,0
Kriminalvården	26 243	26 714	26 507	26 196	26 218	26 719	26 492	125	0,5
Migrationsverket	29 803	31 712	30 558	27 673	29 611	31 611	30 373	737	2,5
Försäkringskassan	27 153	30 917	28 111	25 422	26 861	30 812	27 779	147	0,5
Länsstyrelserna	30 587	32 286	31 292	29 294	30 320	32 068	31 018	587	1,9
Skatteverket	30 196	34 236	31 701	29 652	29 863	34 300	31 403	324	1,0
Kronofogdemyndigheten	28 099	31 309	29 221	28 271	28 002	31 403	29 144	471	1,6
Tullverket	31 242	32 114	31 729	30 254	31 050	32 051	31 587	371	1,2
Universitet och högskolor	32 316	36 492	34 380	31 688	31 959	36 336	34 037	400	1,2
Lantbruksuniversitetet	30 682	33 926	32 310	30 161	30 401	33 923	32 068	-233	-0,7
Skogsstyrelsen	30 206	31 410	31 018	27 157	29 957	31 283	30 843	679	2,3
Trafikverket	33 367	36 353	35 330	33 069	33 229	36 327	35 229	56	0,2
Arbetsförmedlingen	29 516	30 751	29 982	28 310	29 297	30 731	29 805	-14	0,0
Övriga myndigheter	34 471	37 573	35 802	31 393	33 907	37 365	35 325	713	2,1
FÖRSVARET	30 146	31 124	30 935	31 296	30 188	31 133	30 946	-1 336	-4,1
ÖVR STATLIGT LÖNE- REGLERAD VERKSAMHET	33 546	32 439	33 070	27 518	32 271	32 015	32 167	154	0,5

Förändringssiffrorna är baserade på skillnader mellan de definitiva lönerna 2011 och de preliminära lönerna 2012.

The percentage changes are based on differences between the definitive salaries in 2011 and the preliminary salaries in 2012.

2. Statlig sektor – definitiv genomsnittlig månadslön för månadsavlönade, inklusive retroaktiv lön, fördelad efter myndighet, januari 2011

2. Governmental sector – definitive average monthly salary for monthly paid, including retroactive salary, by authority, January 2011

Myndighet	Genomsnittlig månadslön, kronor							Förändring från föregående år	
	Heltidstjänstgörande			Deltids-tjänst-görande Totalt	Hel- och deltidstjänstgörande			Kronor	Procent
	Kvinnor	Män	Totalt		Kvinnor	Män	Totalt		
TOTALT	30 661	33 658	32 206	29 761	30 349	33 637	31 970	536	1,7
HELSTATLIG VERKSAMHET	30 656	33 660	32 205	29 767	30 346	33 639	31 970	534	1,7
CIVILFÖRVALTNINGEN	30 619	33 835	32 159	29 700	30 297	33 803	31 900	604	1,9
Polisväsendet	27 914	31 001	29 892	28 618	27 806	31 009	29 806	-173	-0,6
Domstolsväsendet	31 203	40 843	34 166	29 386	30 869	40 826	33 742	1 061	3,2
Kriminalvården	26 193	26 528	26 382	26 062	26 161	26 535	26 367	523	2,0
Migrationsverket	29 024	30 876	29 756	28 015	28 916	30 800	29 636	514	1,8
Försäkringskassan	26 976	30 859	27 955	25 347	26 702	30 745	27 632	556	2,1
Skatteverket	29 800	31 858	30 680	28 860	29 553	31 699	30 431	743	2,5
Länsstyrelserna	29 908	34 095	31 524	28 891	29 402	34 148	31 079	428	1,4
Kronofogdemyndigheten	27 705	30 683	28 782	27 605	27 597	30 717	28 673	547	1,9
Tullverket	30 863	31 751	31 365	29 845	30 642	31 703	31 216	601	2,0
Universitet och högskolor	31 842	36 142	33 983	31 408	31 477	36 021	33 637	962	2,9
Lantbruksuniversitetet	30 598	34 561	32 525	30 542	30 342	34 571	32 301	866	2,8
Skogsstyrelsen	29 574	30 655	30 319	27 356	29 350	30 543	30 164	480	1,6
Trafikverket ¹	33 106	36 449	35 290	32 999	32 915	36 433	35 173	–	–
Arbetsförmedlingen	29 527	30 827	30 023	28 146	29 298	30 758	29 819	733	2,5
Övriga myndigheter	33 682	36 890	35 075	30 391	33 124	36 673	34 612	674	2,0
FÖRSVARET	30 640	32 713	32 302	31 475	30 631	32 706	32 282	-112	-0,3
ÖVR STATLIGT LÖNE-REGLERAD VERKSAMHET	33 124	32 371	32 798	27 384	31 706	32 455	32 013	1 571	5,2

Förändringssiffrorna är baserade på skillnader mellan de definitiva lönerna 2010 och de definitiva lönerna 2011.

1) I april 2010 bildades Trafikverket och ersatte Banverket och Vägverket.

The percentage changes are based on differences between the definitive salaries in 2010 and the definitive salaries in 2011.

1) In April 2010, National Transport Administration was established and replaced National Rail Administration and National Road Administration.

3. Statlig sektor – genomsnittlig månadslön för månadsavlönade fördelad efter näringsgren, januari 2012

3. Governmental sector – average monthly salary for monthly paid by industry sector, January 2012

Näringsgren/SNI 2007	Genomsnittlig månadslön, kronor							Förändring från föregående år	
	Heltidstjänstgörande			Deltids-tjänstgörande	Hel- och deltidstjänstgörande			Kronor	Procent
	Kvinnor	Män	Totalt	Totalt	Kvinnor	Män	Totalt		
Totalt	31 020	33 596	32 345	30 161	30 738	33 580	32 139	169	0,5
K Finans- och försäkringsverksamhet	30 123	32 428	31 022	29 489	29 902	32 539	30 862	1 064	3,6
L Fastighetsverksamhet	34 496	33 759	33 965	31 841	34 293	33 692	33 868	907	2,8
M Juridik, ekonomi, vetenskap och teknik	33 859	39 012	36 813	32 735	33 004	39 086	36 338	381	1,1
N Uthyrning, fastighetservice m.m.	29 516	30 751	29 982	28 310	29 297	30 731	29 805	-14	0,0
O Offentlig förvaltning och försvar; obl. socialförsäkring	30 677	32 821	31 818	29 667	30 430	32 820	31 652	56	0,2
84.1 Offentlig förvaltning	33 004	36 238	34 454	31 367	32 628	36 184	34 150	518	1,5
84.2 Offentliga tjänster	29 299	31 173	30 506	29 107	29 193	31 163	30 434	-316	-1,0
84.3 Obligatorisk socialförsäkring	27 215	31 239	28 256	25 445	26 915	31 125	27 907	175	0,6
P Utbildning	32 152	36 284	34 174	31 435	31 784	36 131	33 822	375	1,1
85.2 Grundskoleutbildning	29 950	31 077	30 232	26 508	29 249	30 259	29 488	925	3,2
85.4 Eftergymnasial utbildning	32 218	36 337	34 253	31 605	31 865	36 195	33 917	358	1,1
Q Vård och omsorg	28 534	27 864	28 177	26 973	28 165	27 790	27 972	-414	-1,5
R Kultur, nöje och fritid	30 882	31 511	31 183	27 074	30 242	31 135	30 648	599	2,0

Förändringssiffrorna är baserade på skillnader mellan de definitiva lönerna 2011 och de preliminära lönerna 2012.

The percentage changes are based on differences between the definitive salaries in 2011 and the preliminary salaries in 2012.

4. Statlig sektor – genomsnittlig månadslön för månadsavlönade, utveckling fr.o.m. januari 2010 t.o.m. januari 2012

4. Governmental sector – average monthly salary for monthly paid, from January 2010 to January 2012

Mätmånad	Genomsnittlig månadslön, kronor			Förändring från föregående år, procent		
	preliminär	preliminär+retro	definitiv	preliminär mot preliminär	preliminär+retro mot definitiv	definitiv mot definitiv
jan-10	30 960	–	31 430	3,8	–	3,8
feb-10	30 970	–	31 400	3,7	–	3,7
mar-10	30 960	–	31 340	3,7	–	3,7
apr-10	31 050	–	31 380	3,4	–	3,2
maj-10	31 250	–	31 410	3,3	–	2,9
jun-10	31 230	–	31 320	2,9	–	2,8
jul-10	31 020	–	31 090	2,6	–	2,4
aug-10	30 940	–	31 000	2,7	–	2,4
sep-10	31 100	–	31 170	2,6	–	2,4
okt-10	31 190	–	31 690	2,4	–	3,2
nov-10	31 240	–	31 780	2,0	–	3,1
dec-10	31 280	–	31 820	2,1	–	3,5
jan-11	31 330	–	31 970	1,2	–	1,7
feb-11	31 320	31 950	–	1,1	1,8	–
mar-11	31 260	31 870	–	1,0	1,7	–
apr-11	31 330	31 880	–	0,9	1,6	–
maj-11	31 470	31 900	–	0,7	1,6	–
jun-11	31 510	31 770	–	0,9	1,4	–
jul-11	31 450	31 640	–	1,4	1,8	–
aug-11	31 370	31 550	–	1,4	1,8	–
sep-11	31 550	31 710	–	1,4	1,7	–
okt-11	31 750	32 050	–	1,8	1,1	–
nov-11	31 870	32 070	–	2,0	0,9	–
dec-11	32 030	32 100	–	2,4	0,9	–
jan-12	32 140	32 140	–	2,6	0,5	–

5. Statlig sektor – antal sysselsatta fördelade efter myndighet, januari 2012

5. Governmental sector – number of employees by authority, January 2012

Myndighet	Antal					Förändring från föregående år	Heltidspersoner	
	Samtliga	Heltids-tjänstgörande		Deltids-tjänstgörande			Antal	Därav kvinnor, procent
		Kvinnor	Män	Kvinnor	Män			
TOTALT	228 332	87 447	92 642	29 108	19 135	4 467	203 091	50,6
HELSTATLIG VERKSAMHET	227 940	87 304	92 536	29 019	19 081	4 483	202 777	50,6
CIVILFÖRVALTNINGEN	204 047	82 613	74 778	28 559	18 097	2 691	179 516	54,4
Justitiedepartementet	51 011	19 692	23 945	3 983	3 391	780	47 224	46,7
Polisväsendet	28 570	9 062	15 369	1 874	2 265	692	26 260	38,6
Domstolsväsendet	6 165	3 680	1 687	647	151	73	5 914	70,1
Kriminalvården	9 857	3 640	4 684	851	682	-7	9 015	45,1
Migrationsverket	3 200	1 701	1 114	283	102	142	3 050	61,8
Utrikesdepartementet	2 178	1 099	701	318	60	-528	1 955	62,5
Försvarsdepartementet	142	69	60	8	5	-32	136	54,4
Socialdepartementet	28 470	14 329	8 063	4 215	1 863	-207	26 095	65,5
Försäkringskassan	12 132	7 447	2 554	1 869	262	-109	11 488	76,5
Länsstyrelserna	4 910	2 327	1 665	625	293	-78	4 635	59,8
Finansdepartementet	17 743	8 674	6 020	2 334	715	535	16 905	61,6
Skatteverket	10 152	5 164	3 095	1 501	392	448	9 679	65,1
Kronofogdemyndigheten	2 062	1 186	646	180	50	-35	2 000	66,1
Tullverket	2 105	797	1 013	192	103	67	2 013	46,3
Utbildningsdepartementet	69 224	23 273	21 961	13 789	10 201	1 742	54 394	53,2
Universitet och högskolor	64 972	21 058	20 797	13 147	9 970	1 833	50 490	52,1
Landsbygdsdepartementet	7 397	3 129	2 737	1 045	486	-65	6 631	55,6
Lantbruksuniversitetet	3 659	1 334	1 356	628	341	178	3 107	52,3
Skogsstyrelsen	874	258	543	32	41	21	844	32,7
Miljödepartementet	2 148	927	829	190	202	242	1 963	53,5
Näringsdepartementet	11 219	4 239	5 769	698	513	30	10 764	43,7
Trafikverket	6 480	2 004	3 892	273	311	-29	6 243	35,0
Kulturdepartementet	2 894	1 100	944	560	290	-9	2 420	56,2
Arbetsmarknadsdepartementet	11 621	6 082	3 749	1 419	371	203	11 029	64,0
Arbetsförmedlingen	10 561	5 545	3 388	1 332	296	192	10 031	64,4
FÖRSVARET	22 859	4 166	17 375	376	942	1 788	22 274	19,8
RIKSDAGENS VERK	1 034	525	383	84	42	4	986	59,1
ÖVR STATLIGT LÖNEREGLERAD VERKSAMHET	392	143	106	89	54	-16	314	59,9

6. Statlig sektor – antal sysselsatta fördelade efter län, januari 2012

6. Governmental sector – number of employees by county, January 2012

Län	Antal					Förändring från föregående år	Heltidspersoner	
	Samtliga	Heltids- tjänstgörande		Deltids- tjänstgörande			Antal	Därav kvinnor, procent
		Kvinnor	Män	Kvinnor	Män			
TOTALT	228 332	87 447	92 642	29 108	19 135	4 467	203 091	50,6
Stockholm	67 759	27 316	26 828	8 174	5 441	1 142	60 384	52,0
Uppsala	15 389	5 444	6 097	2 302	1 546	597	13 258	49,6
Södermanland	4 021	1 648	1 573	513	287	3	3 621	53,3
Östergötland	12 259	4 321	5 225	1 614	1 099	-3	10 884	48,1
Jönköping	5 475	2 285	2 260	629	301	112	5 113	52,7
Kronoberg	3 132	1 042	1 066	587	437	18	2 561	52,6
Kalmar	3 174	1 333	1 322	351	168	-25	2 958	52,6
Gotland	1 600	709	659	131	101	136	1 511	52,9
Blekinge	4 832	1 346	2 992	310	184	107	4 631	33,4
Skåne	25 821	9 192	9 844	3 978	2 807	1 212	22 096	50,6
Halland	3 924	1 236	1 867	558	263	48	3 550	44,3
Västra Götaland	29 622	11 115	12 139	3 897	2 471	616	26 467	50,2
Värmland	4 543	1 844	1 743	577	379	-11	4 088	53,2
Örebro	6 820	2 839	2 482	904	595	-230	5 983	55,1
Västmanland	3 788	1 592	1 564	397	235	52	3 520	52,3
Dalarna	4 798	1 937	1 910	535	416	121	4 336	51,9
Gävleborg	4 946	2 134	1 928	546	338	-89	4 545	54,4
Västernorrland	6 533	2 866	2 599	731	337	70	6 057	54,7
Jämtland	3 124	1 450	1 102	357	215	87	2 835	58,2
Västerbotten	8 557	3 149	3 190	1 305	913	129	7 220	51,2
Norrbottnen	8 215	2 649	4 252	712	602	375	7 472	40,0

7. Statlig sektor – antal sysselsatta fördelade efter näringsgren, januari 2012

7. Governmental sector – number of employees by industry sector, January 2012

Näringsgren/SNI 2007	Antal					Förändring från föregående år ¹	Heltidspersoner	
	Samtliga	Heltids-tjänstgörande		Deltids-tjänstgörande			Antal	Därav kvinnor, procent
		Kvinnor	Män	Kvinnor	Män			
TOTALT	228 332	87 447	92 642	29 108	19 135	4 467	203 091	50,6
K Finans- och försäkringsverksamhet	971	512	324	114	21	-15	934	63,8
L Fastighetsverksamhet	1 061	267	689	57	48	7	1 013	29,5
M Juridik, ekonomi, vetenskap och teknik	4 071	1 572	1 670	469	360	131	3 682	50,1
N Uthyrning, fastighetservice m.m.	10 561	5 545	3 388	1 332	296	192	10 031	64,4
O Offentlig förvaltning och försvar;								
obl. socialförsäkring	134 605	54 208	61 918	11 651	6 828	2 495	126 975	48,7
84.1 Offentlig förvaltning	53 219	24 709	20 236	5 735	2 539	328	50 298	56,9
84.2 Offentliga tjänster	68 251	21 474	38 870	3 894	4 013	2 248	64 227	37,0
84.3 Obligatorisk socialförsäkring	13 135	8 025	2 812	2 022	276	-81	12 450	76,2
P Utbildning	69 818	23 063	22 316	14 063	10 376	1 991	54 663	52,7
85.2 Grundskoleutbildning	1 224	663	222	282	57	0	1 113	76,5
85.4 Eftergymnasial utbildning	68 594	22 400	22 094	13 781	10 319	1 991	53 551	52,2
Q Vård och omsorg	4 065	1 093	1 259	820	893	-318	3 116	47,6
R Kultur, nöje och fritid	3 107	1 153	1 051	595	308	-16	2 613	55,0

1) Näringsgrensändringar kan påverka siffrorna.

1) Changes of industry sector may affect the figures.

Fakta om statistiken

Inledning

Detta Statistiska meddelande (SM) ingår i den löpande konjunkturlöne-statistiken och avser löner och sysselsättning inom statlig sektor. Statistiken har producerats av Statistiska centralbyrån (SCB), på uppdrag av Medlingsinstitutet (MI), som från och med 2001 ansvarar för officiell statistik inom området. Syftet med undersökningen är att månatligen belysa löner och sysselsättning inom statlig sektor i termer av nivå och utveckling. SCB har sedan 1976 utfört en undersökning i varje kvartals mittmånad av sysselsättningen inom den statliga sektorn. Efter ett betänkande från 1987 års lönekommitté har SCB fått regeringens uppdrag att tillsammans med Konjunkturinstitutet (KI) utforma en kortperiodisk lönestatistik. Från och med februari 1991 utökades därför undersökningen till att även omfatta de anställdas löner. Det främsta syftet med den utökade undersökningen är att ge underlag för konjunkturbedömningar och för analys av kostnadsutvecklingen inom den statliga sektorn. Undersökningen är en totalundersökning och är från och med januari 2000 månatlig. Detta SM innehåller uppgifter för januari 2012.

Detta omfattar statistiken

Objekt och population

Populationen består av sysselsatta inom statlig förvaltning, sysselsatta vid institutioner hänförliga till statlig sektor samt sysselsatta vid socialförsäkringsfonder. Undersökningspopulationen delas upp i sysselsättnings- respektive lönepopulation. I sysselsättningspopulationen ingår alla som var anställda med lön under mät månaden. Undantagna är tjänstlediga som inte fick utbetald lön under mät månaden och anställda i utlandet. I lönepopulationen ingår alla, förutom de undantagna i sysselsättningspopulationen, som var anställda med månadslön och med en sysselsättningsgrad på minst 40 procent och som fyllt 18 men inte 65 år.

Statistiska mått

Statistiken i undersökningen redovisas i form av genomsnittliga månadslöner samt antalet sysselsatta. I månadslönen ingår grundlön, fasta- samt rörliga lönetillägg. I tabeller och tablåer redovisas genomsnittlig månadslön för heltidstjänstgörande, deltidstjänstgörande samt hel- och deltidstjänstgörande. Den genomsnittliga månadslönen beräknas som summan av de anställdas månadslön dividerat med summan av deras tjänstgöringsomfattning. Den beräknade genomsnittliga månadslönen är alltså ett mått på den genomsnittliga ersättningen för en arbetsinsats motsvarande heltid under en månad. För både genomsnittlig månadslön och antal sysselsatta redovisas förändringen från motsvarande månad föregående år. Förändringssiffrorna är baserade på oavrundade uppgifter.

Efter tolv månader fastställs den slutliga genomsnittliga månadslönen. Det innebär att hänsyn tas till retroaktiva löneutbetalningar. De preliminära månadslönerna korrigeras med de retroaktiva lönebeloppen och de definitiva månadslönerna beräknas.

Variabler

Genomsnittlig månadslön

Med månadslön avses ersättning för månad innan avdrag gjorts, där grundlön, fasta samt rörliga lönetillägg ingår. Övertidstillägg, traktamentsersättningar samt jour- och beredskapstillägg ingår inte i den genomsnittliga månadslönen.

Antal sysselsatta

Som sysselsatt räknas den som fått lön utbetald under mät månaden oberoende av tjänstgöringens omfattning eller anställningstidens längd och där lönen inte består av enbart tillägg eller retroaktiv lön.

Heltid/deltid

Som heltidstjänstgörande betraktas den som har en tjänstgöringsomfattning på 100 procent och som deltidstjänstgörande räknas den som har en tjänstgöringsomfattning på mindre än 100 procent.

Antal heltidspersoner

Antal heltidspersoner i en redovisningsgrupp beräknas som summan av tjänstgöringens omfattning dividerat med 100 för de anställningar som tillhör redovisningsgruppen i undersökningsmaterialet.

Kön

Kvinna eller man.

Myndighet

Myndigheterna redovisas enligt SCB:s myndighetsregister.

Län

Med län avses i normalfallet individens tjänsteställe. Länsindelningen följer den regionala indelningen för år 2012.

Näringsgren

Näringsgren redovisas enligt Standard för svensk näringsgrensindelning 2007, SNI 2007. Denna standard har som bas EU:s reviderade näringsgrensstandard, NACE Rev.2 (NACE = Nomenclature Générale des Activités Economiques dans les Communautés Européennes).

Redovisningsgrupper

I SM-statistiken sker indelning på myndigheter, län, näringsgren (SNI 2007), kön och hel- respektive deltidstjänstgörande. Specialbearbetning kan göras på en finare redovisningsnivå eftersom materialet är totalräknat.

Så görs statistiken

Uppgifterna samlas in från olika administrativa datalönesystem. Det insamlade materialet genomgår en manuell och maskinell redigering i syfte att kontrollera uppgifternas rimlighet. För respektive myndighet jämförs uppgifterna mot de inkomna uppgifterna föregående månad. Vid tveksamheter tas kontakt med myndigheten för att få en bekräftelse på att uppgifterna är korrekta eller för att justera eventuella felaktigheter.

Statistikens tillförlitlighet

Bortfall

Bortfall utgörs av icke inrapporterade anställda. Utöver dessa finns det några myndigheter och främst stiftelser eller institutioner som inte har lönesystem som klarar av att leverera de efterfrågade statistikuppgifterna. Dessa uppskattas bestå av cirka 2 900 personer, vilket motsvarar cirka 1,3 procent.

Täckning

Vid uppdelning mellan olika sektorer uppstår ibland tveksamheter om vilken sektor en enhet ska tillhöra. Vissa mindre enheter kan då ”ramla mellan stolarna”.

Bra att veta

Spridningsformer

Undersökningen presenteras huvudsakligen i detta Statistiska meddelande samt i de statistiska databaserna <http://www.ssd.scb.se/databaser/makro/start.asp>

Jämförbarhet över tiden

Tidigare har alla, förutom helt tjänstlediga och utlandsanställda, som var anställda med lön och som var mellan 18 och 64 år ingått i löneberäkningarna. Från januari 2012 avgränsas lönepopulationen ytterligare genom att endast månadsavlönade med en tjänstgöringsomfattning på minst 40 procent ingår. Distriktsveterinärer vid Jordbruksverket samt förtroendeläkare vid Försäkringskassan exkluderas också. Ändringen innebär en minskning av lönepopulationen med ca 9 procent. Sysselsättningspopulationen är oförändrad.

Från juli 2011 upphörde Fiskeriverket. Verksamheten övergick till Havs- och vattenmyndigheten samt till Statens lantbruksuniversitet.

Maj 2011 bolagiserades delar av Lantmäteriet genom att Metria AB bildades. Cirka 300 anställda övergick därmed till privat sektor.

Januari 2011 upphörde Integrations- och jämställdhetsdepartementet och Jordbruksdepartementet bytte namn till Landsbygdsdepartementet. Länsstyrelserna övergick från Finansdepartementet till Socialdepartementet dit även ett antal andra myndigheter har förts.

Näringsgrenen för en myndighet hämtas från SCB:s företagsregister som uppdateras kontinuerligt. Maj 2010 gjordes en del ändringar som påverkade redovisningsgrupperna efter näringsgren.

I april 2010 bildades Trafikverket som ersatte Banverket och Vägverket.

Pensionsmyndigheten, som bildades i januari 2010, är en sammanslagning av Premiepensionsmyndigheten (PPM) och delar av Försäkringskassan. Drygt 700 av Försäkringskassans anställda berördes av omflyttningen.

Primärmaterial

Uppgifterna är sekretesskyddade varför uppgifterna om enskilda individer inte lämnas ut till någon annan än individen själv. I undantagsfall efter särskild prövning kan forskare få tillgång till avidentifierat individmaterial för egna bearbetningar. Avidentifieringen görs då så att enskilda individer inte kan urskiljas.

Annan statistik

SCB producerar även motsvarande konjunkturstatistik för privat sektor samt för kommuner och landsting. Detta redovisas bland annat i Statistiska meddelanden för respektive undersökning. Löneuppgifter för den statliga sektorn redovisas också på årsbasis. Arbetskraftsundersökningarna (AKU) ger statistik över sysselsättningen för hela ekonomin. Det finns även en företagsbaserad kvartalsstatistik över sysselsättning för hela arbetsmarknaden (KS). Ovanstående undersökningar publiceras också i statistiska meddelanden serie AM.

På SCB:s webbplats www.scb.se finns för varje produkt en flik benämnd ”Om statistiken”. Där finns beskrivning och dokumentation av statistiken tillgänglig.

In English

Summary

The average monthly salary for salaried employees in the governmental sector was SEK 32 140 during January 2012. Since January 2011, the monthly salary has increased by an average of 0.5 percent. For women the salaries increased by an average of 1.3 percent and for men the salaries decreased by an average of 0.2 percent.

During January 2012 a total of about 228 330 persons were employed in the governmental sector, 4 470 more than January 2011. About 116 560 of these employees were women and 111 780 were men.

The population consists of employees with state-regulated wages or salaries at all government authorities, government ministries, public utilities and national insurance offices. The target population is divided into employment population and salary population.

In previous salary calculations, all employees, except those on leave of absence and expatriate employees, aged between 18 and 64 years, were included. From January 2012 the wage population was delimited further, by only include the monthly paid with an extent of employment on at least 40 percent. District Veterinarians at the Board of Agriculture and the medical officer at The Swedish Social Insurance Agency are excluded as well. The employment population is unchanged.

Since 1976 Statistics Sweden (SCB) has collected data for the middle of the month of each quarter on employment in the governmental sector. The data are used mainly in producing various employment estimates and forecasts for use in the national budgets and long-range forecasts.

After a report from the Wages and Salaries Committee in 1987, Statistics Sweden and the National Institute of Economic Research received a government commission to develop short-term statistics on wages and salaries. In February 1991 the survey expanded to include also the wages and salaries paid to employees. The main aim of the expanded survey is to provide a basis for estimations of economic trends and for analyses of cost trends in the governmental sector. Since 2001, the survey is carried out by Statistics Sweden at the request of the National Mediation Office. Since January 2000 the survey has been conducted on a monthly basis.

List of tables

1. Governmental sector – average monthly salary for monthly paid, by authority, January 2012	5
2. Governmental sector – definitive average monthly salary for monthly paid, including retroactive salary, by authority, January 2011	6
3. Governmental sector – average monthly salary for monthly paid by industry sector, January 2012	7
4. Governmental sector – average monthly salary for monthly paid, from January 2010 to January 2012	8
5. Governmental sector – number of employees by authority, January 2012	9
6. Governmental sector – number of employees by county, January 2012	10
7. Governmental sector – number of employees by industry sector, January 2012	11

List of terms

antal	number
Arbetsmarknadsdepartementet	Ministry of Employment
civilförvaltningen	Civil service
definitiv	definitive
deltidstjänstgörande	part-time employees
Finansdepartementet	Ministry of Finance
Försvarsdepartementet	Ministry of Defence
försvaret	Defence Organization
heltidstjänstgörande	full-time employees
Justitiedepartementet	Ministry of Justice
Kulturdepartementet	Ministry of Culture
Landsbyggsdepartementet	Ministry for Rural Affairs
län	county
Miljödepartementet	Ministry of the Environment
myndighet	authority
månadslön	monthly salary
män	male
Näringsdepartementet	Ministry of Enterprise, Energy and Communications
näringsgren	industry sector
heltidspersoner	full-time equivalents
Riksdagens verk	The Parliament Agencies
samtliga	total, all
Socialdepartementet	Ministry of Health and Social Affairs
statlig sektor	governmental sector
statlig verksamhet	government activity
summa	sum
sysselsatta	employees
Utbildningsdepartementet	Ministry of Education and Research
Utrikesdepartementet	Ministry for Foreign Affairs
totalt	total
övrig statligt lönereglerad verksamhet	state-subsidized activity